

Město Nový Jičín  
Masarykovo nám. 1/1  
74101 Nový Jičín

naše značka  
5002149112

vyřizuje  
Jiří Farný

datum  
25.05.2020

Věc:

**Propustek u domu č.p. 86, k.ú. Straník**

**SO 501 – Přeložka STL plynovodu**

**Stupeň PD: DÚR+DSP**

**PREL A Nový Jičín - Straník, STL plynovod, REKO propustku**

Obec: Nový Jičín

Ulice: Nový Jičín/Straník

K.ú. - p.č.: Straník-1737/4, 1819/1, 1739/1

Stavebník: Město Nový Jičín , Masarykovo nám. 1/1 , 74101 Nový Jičín

Účel stanoviska: Odsouhlasení projektové dokumentace plynárenského zařízení

GasNet, s.r.o., jako provozovatel distribuční soustavy (PDS) a technické infrastruktury, zastoupený GridServices, s.r.o., vydává toto stanovisko:

PDS souhlasí s vydáním rozhodnutí o povolení stavby dále uvedeného plynárenského zařízení a plynovodních přípojek (dále jen "PZ").

Stavba PZ bude realizována a dokončena v souladu se Smlouvou o zajištění přeložky plynárenského zařízení a úhradě nákladů s ní spojených č. 4000225994, uzavřenou mezi Provozovatelem distribuční soustavy a investorem.

Bc. Jitka Bobková, technik RO-Morava 3, GridServices, s.r.o., oddělení technické podpory RO-Morava 3, tel. 595 142 015, e-mail: jitka.bobkova@gasnet.cz

STL plynovod PE d 50 v dotčené lokalitě není zokruhován.

Požadujeme, aby práce na STL plynovodu byly prováděny mimo topnou sezónu

Realizaci přeložky dojde k odstavení 1 odběratele

Přerušení dodávky plynu odběrateli bude pouze na dobu nezbytně nutnou. Na RO Morava 3, GridServices, s.r.o., pracoviště Valašské Meziříčí, bude 30 dnů před propojovacími pracemi předložen Předběžný pracovní postup dodavatele (ve smyslu MP „Pravidla pro informování dotčených účastníků trhu s plynem při přerušení distribuce plynu“) a následně bude předložen zpracovaný Pracovní postup dodavatele pro práce na PZ k odsouhlasení.

a) Stávající PZ, na které se napojuje budované PZ:

STL plynovod: PE

Dimenze: dn 50

Vlastník plynovodu: GasNet, s.r.o.

b) Nově budované PZ:

STL plynovod PE dn 50: půdorysná délka 16,3 m

Investor (technický partner) je povinen v dostatečném předstihu před technickou přejímkou předložit na OSS PPZ v ELEKTRONICKÉ PODOBĚ k odsouhlasení:

1 x CD nosič, nebo jiné předem dohodnuté záznamové médium, popřípadě elektronicky s těmito daty (zpracováno dle metodického pokynu Zpracování geometrického plánu pro vyznačení věcného břemene – viz odkaz <http://www.gasnet.cz/cs/technicke-dokumenty/>):

- geometrický plán (hranice věcného břemene) soubor DGN;
- geometrický plán ve Výměnném formátu katastru, zpracovaný podle pokynů ČÚZK;
- geometrický plán (maximálně ve formátu A2) ve formátu PDF opatřený elektronickým podpisem příslušného katastrálního pracoviště;
- seznam souřadnic bodů hranice věcného břemene vyhotovený v souřadnicovém systému S-JTSK, určený pro

GridServices, s.r.o.

Plynárenská 499/1

Zábrdovice

602 00 Brno

T +420532221111

F +420545578571

E info@gidservices.cz

I www.gidservices.cz

IČ: 27935311

DÍČ: CZ27935311

Zapsán do obchodního rejstříku:

Krajský soud v Brně

oddíl C, vložka 57165

26.07.2007

Bankovní spojení:  
Československá obchodní banka,  
a.s.

Číslo účtu: 17837923

Kód banky: 0300

vstup do systému GIS, zpracovaný podle formuláře F.1;  
- soubor s Výkazem délek a výměr, zpracovaný podle formuláře F.2

V rámci realizace stavby budou odstraněny všechny části PZ viditelné z povrchu - např. štítky, orient. sloupky, nadzemní číhačky, poklopy od původního PZ.  
Plynárenské zařízení může být propojeno se stávajícím plynárenským zařízením až po vydání příslušného souhlasu vydaného stavebním úřadem a po předání dokumentace stavby plynárenského zařízení na GridServices, s.r.o. k vydání souhlasu s propojovacími pracemi na stávající PZ.

Toto stanovisko se týká POUZE plynárenské části stavby.

Pro umístění a provedení neplynárenských staveb v ochranném a bezpečnostním pásmu stávajících PZ je třeba vydat samostatné stanovisko. Žádost o vydání stanoviska je dostupná na adrese:  
<https://dpo.gasnet.cz/zadost-o-stanovisko>.

V rámci dalšího projednání a realizace výše uvedené stavby PZ požadujeme dodržet tyto podmínky:

1. Stavba PZ musí být realizována podle odsouhlasené projektové dokumentace (dále jen "PD") a v souladu s platnými právními předpisy a platnými ČSN-EN, TPG, TIN, Technickými požadavky provozovatele distribuční soustavy. Technické požadavky provozovatele distribuční soustavy naleznete na: <http://www.gasnet.cz/cs/technicke-dokumenty/>.
2. Zhotovitel stavby PZ je povinen nejméně 5 pracovních dnů před zahájením prací nahlásit zahájení stavby provedením registrace stavby na adrese <https://dpo.gasnet.cz/uzivatel/prihlaseni>. Zhotovitel obdrží po registraci stavby z centrální adresy jedinečné identifikační číslo stavby, které je povinen uvádět na všech dokladech souvisejících se stavbou.
3. Stavbu PZ a propojovací práce na stávající PZ smí provádět zhotovitel certifikovaný v rozsahu dle TPG 923 01. Certifikát musí odpovídat typu PZ a prováděné činnosti.
4. Před záhozem potrubí bude provedeno geodetické zaměření stavby a polohopisných prvků. Bude vyhotovena geodetická dokumentace skutečného provedení stavby PZ dle směrnice provozovatele distribuční soustavy - Dokumentace distribuční soustavy (Zaměření plynárenského zařízení a vyhotovení digitální technické mapy v jeho okolí). Geodetická směrnice je k dispozici na <http://www.gasnet.cz/cs/technicke-dokumenty/>. Upozorňujeme, že geodetická dokumentace skutečného provedení stavby PZ zpracovaná dle uvedené směrnice bude vyžadována při odevzdání a převzetí stavby PZ.
5. Termín zahájení přejímáčího řízení je nutné dohodnout s příslušným technikem realizace staveb, který na dané stavbě provádí dohled. V případě přejímky samostatně budované plynovodní přípojky nebo přeložky samostatné přípojky, zhotovené v režimu Technický partner PDS se provádí pouze elektronicky na adrese <https://www.gasnet.cz/cs/prejimka-dokumentace/>.
6. Při přejímce stavby bude předána dokumentace stavby PZ dle platných TPG. Seznam dokladů je k dispozici na <http://www.gasnet.cz/cs/technicke-dokumenty/>.
7. Propojení stavby PZ s distribuční soustavou může být realizováno až po vydání souhlasu PDS s vpuštěním plynu.
8. Toto stanovisko včetně schválené PD musí být k dispozici na stavbě PZ.
9. V případě stavby nového VTL plynovodu nebo VTL přípojky (nová plynofikace) je investor (stavebník) povinen v souladu se zák. č. 458/2000 Sb., Energetický zákon, v platném znění, již v rámci územního řízení požádat Ministerstvo průmyslu a obchodu ČR o udělení příslušné autorizace. Na přeložky stávajících VTL plynovodů (VTL přípojek) se tato povinnost nevztahuje.
10. Stavebník je povinen dodržet podmínky stanovené vlastníky a správci pozemků dotčených stavbou. Plynárenské zařízení a plynovodní přípojky jsou dle ust. § 2925 zákona č. 89/2012 Sb., občanského zákoníku, provozovány jako zařízení zvlášť nebezpečné a z tohoto důvodu jsou chráněny ochranným pásmem dle zákona č. 458/2000 Sb. ve znění pozdějších předpisů.

Nedodržení podmínek uvedených v tomto stanovisku zakládá odpovědnost stavebníka za vzniklé škody.

Rozsah ochranného pásma je stanoven v zákoně 458/2000 Sb. ve znění pozdějších předpisů.

Při realizaci uvedené stavby budou dodrženy podmínky pro provádění stavební činnosti:

1) Za stavební činnosti se pro účely tohoto stanoviska považují všechny činnosti prováděné v ochranném pásmu plynárenského zařízení a plynovodních přípojek (tzn. i bezvýkopové technologie a terénní úpravy) a činnosti mimo ochranné pásmo, pokud by takové činnosti mohly ohrozit bezpečnost a spolehlivost plynárenského zařízení a plynovodních přípojek (např. trhací práce, sesuvy půdy, vibrace, apod.).

2) Stavební činnosti je možné realizovat pouze při dodržení podmínek stanovených v tomto stanovisku. Nebudou-li tyto podmínky dodrženy, budou stavební činnosti považovány dle § 68 zákona č.458/2000 Sb. ve znění pozdějších předpisů za činnost bez našeho předchozího souhlasu. Při každé změně projektu nebo stavby (zejména trasy navrhovaných inženýrských sítí) je nutné požádat o nové stanovisko k této změně.

3) Před zahájením stavební činnosti bude provedeno vytyčení trasy a přesné určení uložení plynárenského zařízení a plynovodních přípojek. Vytyčení trasy provede příslušná provozní oblast (formulář a kontakt naleznete na [www.gridservices.cz](http://www.gridservices.cz) nebo NONSTOP zákaznická linka 800 11 33 55). Při žádosti uvede žadatel naši značku (číslo jednací) uvedenou v úvodu tohoto stanoviska. O provedeném vytyčení trasy bude sepsán protokol. Přesné určení uložení plynárenského zařízení a plynovodních přípojek je povinen provést stavebník na svůj náklad. Bez vytyčení trasy a přesného určení uložení plynárenského zařízení a plynovodních přípojek stavebníkem nesmí být vlastní stavební činnosti zahájeny. Vytyčení plynárenského zařízení a plynovodních přípojek považujeme za zahájení stavební činnosti.

4) Bude dodržena mj. ČSN 73 6005, TPG 702 04, zákon č.458/2000 Sb. ve znění pozdějších předpisů, případně další předpisy související s uvedenou stavbou.

5) Pracovníci provádějící stavební činnosti budou prokazatelně seznámeni s polohou plynárenského zařízení a plynovodních přípojek, rozsahem ochranného pásma a těmito podmínkami.

6) Při provádění stavební činnosti, vč. přesného určení uložení plynárenského zařízení je stavebník povinen učinit taková opatření, aby nedošlo k poškození plynárenského zařízení a plynovodních přípojek nebo ovlivnění jejich bezpečnosti a spolehlivosti provozu. Nebude použito nevhodného nářadí, zemina bude těžena pouze ručně bez použití pneumatických, elektrických, bateriových a motorových nářadí.

7) Odkryté plynárenské zařízení a plynovodní přípojky budou v průběhu nebo při přerušení stavební činnosti řádně zabezpečeny proti jejich poškození.

8) V případě použití bezvýkopových technologií (např. protlaku) bude před zahájením stavební činnosti provedeno úplné obnažení plynárenského zařízení a plynovodních přípojek v místě křížení na náklady stavebníka. V případě, že nebude tato podmínka dodržena, nesmí být použita bezvýkopová technologie.

9) Stavebník je povinen neprodleně oznámit každé i sebemenší poškození plynárenského zařízení nebo plynovodních přípojek (vč. izolace, signalizačního vodiče, výstražné fólie atd.) na telefon 1239.

10) Před provedením zásypu výkopu bude provedena kontrola dodržení podmínek stanovených pro stavební činnosti, kontrola plynárenského zařízení a plynovodních přípojek. Kontrolu provede příslušná provozní oblast (formulář a kontakt naleznete na [www.gridservices.cz](http://www.gridservices.cz) nebo NONSTOP zákaznická linka 800 11 33 55). Při žádosti uvede žadatel naši značku (číslo jednací) uvedenou v úvodu tohoto stanoviska. Povinnost kontroly se vztahuje i na plynárenské zařízení, které nebylo odhaleno. O provedené kontrole bude sepsán protokol. Bez provedené kontroly nesmí být plynárenské zařízení a plynovodní přípojky zasypány. V případě, že nebudou dodrženy výše uvedené podmínky, je stavebník povinen na základě výzvy provozovatele plynárenského zařízení a plynovodních přípojek, nebo jeho zástupce doložit průkaznou dokumentaci o nepoškození plynárenského zařízení a plynovodních přípojek během výstavby nebo provést na své náklady kontrolní sondy v místě styku stavby s plynárenským zařízením a plynovodními přípojkami.

11) Plynárenské zařízení a plynovodní přípojky budou před zásypem výkopu řádně podsypány a obsypány těženým pískem, bude provedeno zhutnění a bude osazena výstražná fólie žluté barvy, vše v souladu s ČSN EN 12007-1-4, TPG 702 01, TPG 702 04.

12) Neprodleně po skončení stavební činnosti budou řádně osazeny všechny poklapy a nadzemní prvky plynárenského zařízení a plynovodních přípojek.

13) Poklapy uzávěrů a ostatních armatur na plynárenském zařízení a plynovodních přípojkách, vč. hlavních uzávěrů plynu (HUP) na odběrném plynovém zařízení udržovat stále přístupné a funkční po celou dobu trvání stavební činnosti.

14) Případné zřizování stavenišť, skladování materiálů, stavebních strojů apod. bude realizováno mimo ochranné pásmo plynárenského zařízení a plynovodních přípojek (není-li ve stanovisku uvedeno jinak).

15) Bude zachována hloubka uložení plynárenského zařízení a plynovodních přípojek (není-li ve stanovisku uvedeno jinak).

16) Při použití nákladních vozidel, stavebních strojů a mechanismů zabezpečit případný přejezd přes plynárenské zařízení a plynovodní přípojky uložení panelů v místě přejezdu plynárenského zařízení.

Toto stanovisko platí pouze pro území a stavební objekty vyznačené v předložené dokumentaci a to 24 měsíců ode dne jeho vydání.

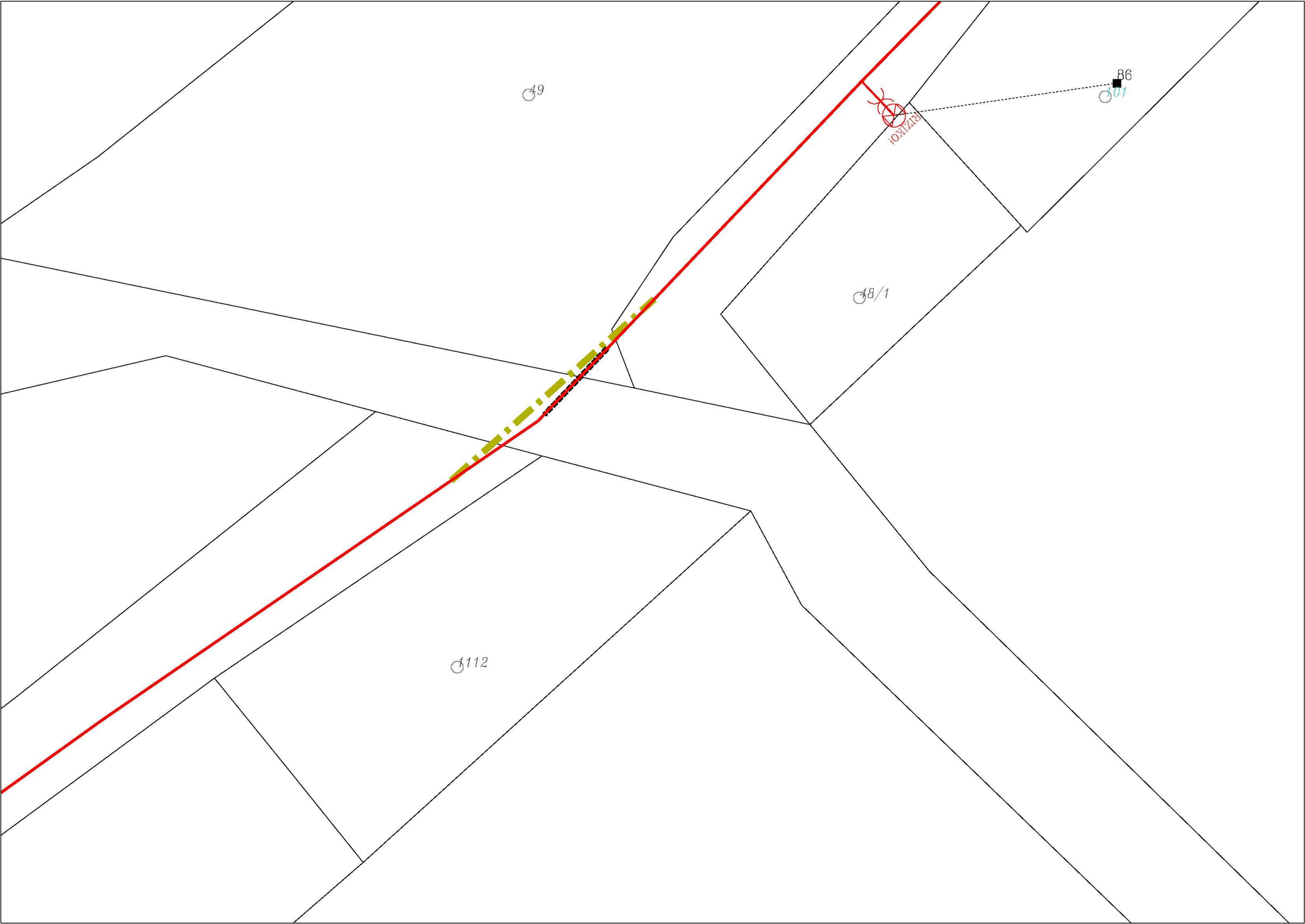
V případě dotčení pozemku v majetku společnosti GasNet, s.r.o. je třeba dále projednat smluvní vztah k tomuto pozemku. Kontakt na projednání naleznete na adrese [www.gasnet.cz/cs/kontaktni-system/](http://www.gasnet.cz/cs/kontaktni-system/), činnost "Smluvní vztahy - pozemky a budovy plynárenských zařízení", případně na NONSTOP zákaznické lince 800 11 33 55.

Za správnost a úplnost dokumentace předložené s žádostí včetně jejího souladu s platnými předpisy plně zodpovídá její zpracovatel. Stanovisko nenahrazuje případná další stanoviska k jiným částem stavby.

V případě další korespondence nebo jednání (např. změna stavby) uvádějte naši značku - 5002149112 a datum tohoto stanoviska. Kontakty jsou k dispozici na [www.gridservices.cz](http://www.gridservices.cz) nebo NONSTOP zákaznická linka 800 11 33 55.

GasNet, s.r.o.  
zastoupená společností GridServices, s.r.o., IČ 279 35 311  
Jiří Farny  
Specialista přip.a rozv.PZ-Morava sever1  
Odd. přípoj. a rozvoj PZ-Morava sever 1  
+420595142033  
[jiri.farny@gasnet.cz](mailto:jiri.farny@gasnet.cz)

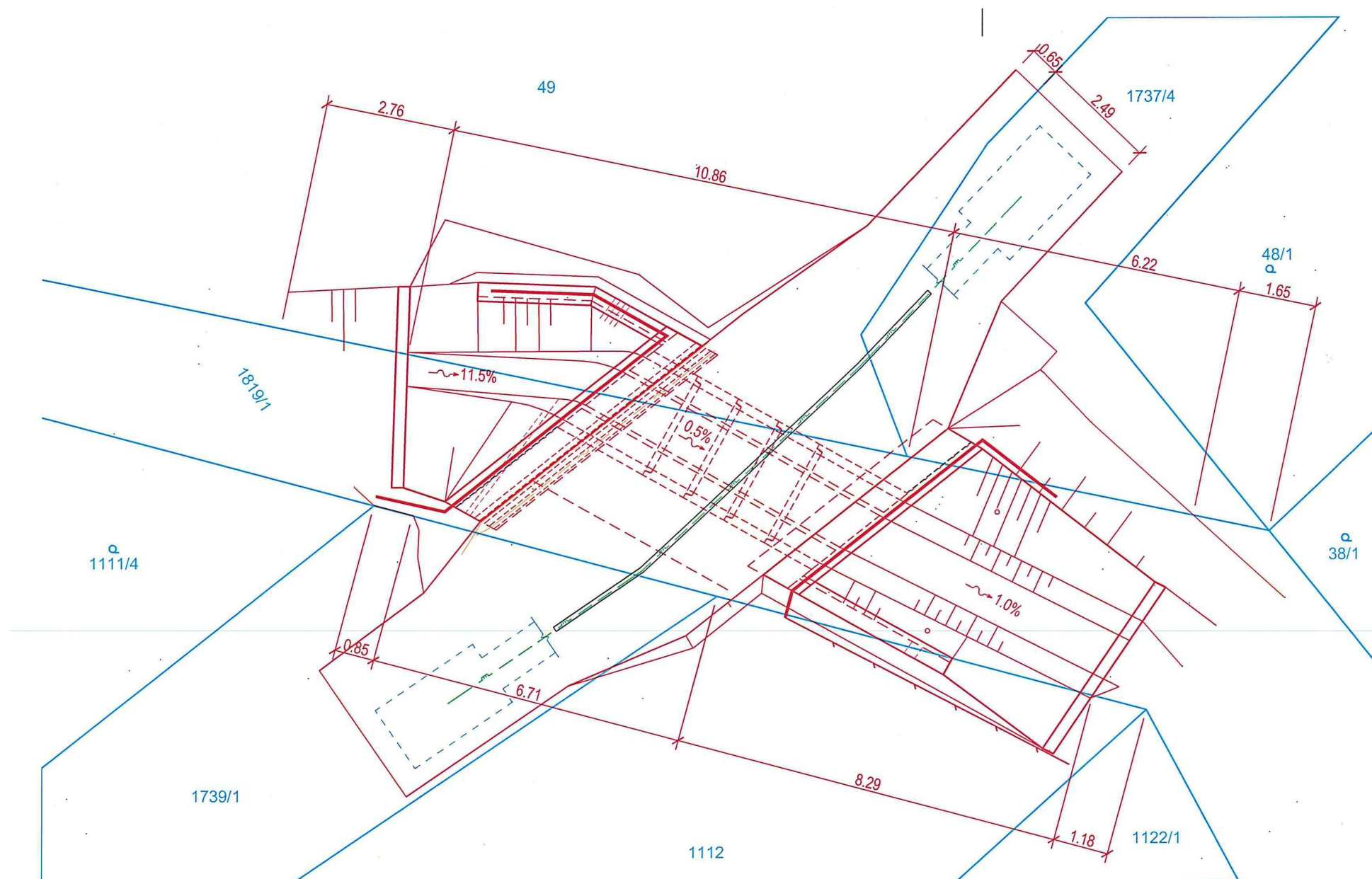
Přílohy: Ověřená příloha žadatele



Legenda:

	linie plynovodu
	NTL
	STL
	VTL
	WVTL
	nefunkční
	plánovaná stavba před realizací
	ve výstavbě, neuvedeno do provozu
	regulační stanice
	ochranné zařízení
	kabel
	elektropřípojka
	kabel protikorozní ochrany
	anodové uzemnění
	stanice katodové ochrany
	pásmo vlivu anodového uzemnění SKAO
	neplynovodní zařízení (linie/ bod)





— — — — — POSUN A OCHRANA KABELŮ CETIN A 4M ROŽNOV  
— — — — — PŘELOŽKA STL PLYNOVODU


LEGENDA ČAR:

- |   |                    |
|---|--------------------|
|  | HRANICE PARCEL     |
|  | PROJEKTOVANÉ HRANY |
|  | ÚPRAVA OPLOCENÍ    |
|  | MONTÁŽNÍ JÁMA      |



ZMĚNA VÝKRESU:

Č.	PŘEDMĚT ZMĚNY	PROVEDL	PODPIS	DATUM
1				
2				
3				

ZODPOVĚDNÝ PROJEKTANT ING. TALÁŠEK, Ph.D.		VYPRACOVAL ING. BERNATÍKOVÁ	KONTROLOVAL ING. TALÁŠEK, Ph.D.	<div><p><b>RSE</b> Project s.r.o.</p></div> <div>Ruská 83/24, 703 00 Ostrava e-mail: info@rseproject.cz</div>	
OBEC, KRAJ NOVÝ JIČÍN - ČÁST OBCE STRANÍK MORAVSKOSLEZSKÝ KRAJ		INVESTOR / OBJEDNATEL MĚSTO NOVÝ JIČÍN MASARYKOVO NÁM. 1/1, 741 01 NOVÝ JIČÍN			
NÁZEV AKCE					
PROPUSTEK U DOMU Č.P. 86, K.Ú. STRANÍK					
ČÁST PD C - SITUAČNÍ VÝKRESY		STAVEBNÍ OBJEKT		DATUM	ŘÍJEN 2019
				FORMÁT	2 x A4
				MĚŘITKO	1:100
				STUPEŇ PD	DŮR + DSP
NÁZEV VÝKRESU				Č. SOUPRAVY	Č. VÝKRESU
KATASTRÁLNÍ SITUAČNÍ VÝKRES					C.2